

2022 年上半年公路货运物流市场 景气度调查报告

中国物流与采购联合会公路货运分会

二〇二二年六月

2022 年以来，新冠肺炎疫情叠加严峻国际形势，对公路货运行业造成较大影响。国务院高度重视货运受阻、物流不畅问题，及时出台物流保通保畅政策措施，交通通行情况逐步好转。近期，国务院出台扎实稳住经济一揽子政策措施，要求统筹发展和安全，努力实现全年经济社会发展预期目标。

为了解公路货运物流市场景气情况，研判未来发展趋势，中国物流与采购联合会公路货运分会组织会员单位开展了 2022 年上半年公路货运物流市场景气度调查，反映上半年行业总体运行情况，为下一步政策制定和企业经营提供决策参考。此次调查共收到有效问卷 210 份，具体反馈情况汇总如下。

一、调查基本情况

此次参与调查的企业经营业务涉及多个细分市场，如下图所示，其中从事整车运输（车队）业务占比最多，达到 59%；其次，合同物流与货运代理业务占比 33.8%，零担运输业务占比 21.5%（零担快运企业 12.9%，零担专线企业 8.6%），城市配送业务占比为 17.6%，从事货运场站运营的占比为 13.3%，网络货运类的平台企业占比为 11%。

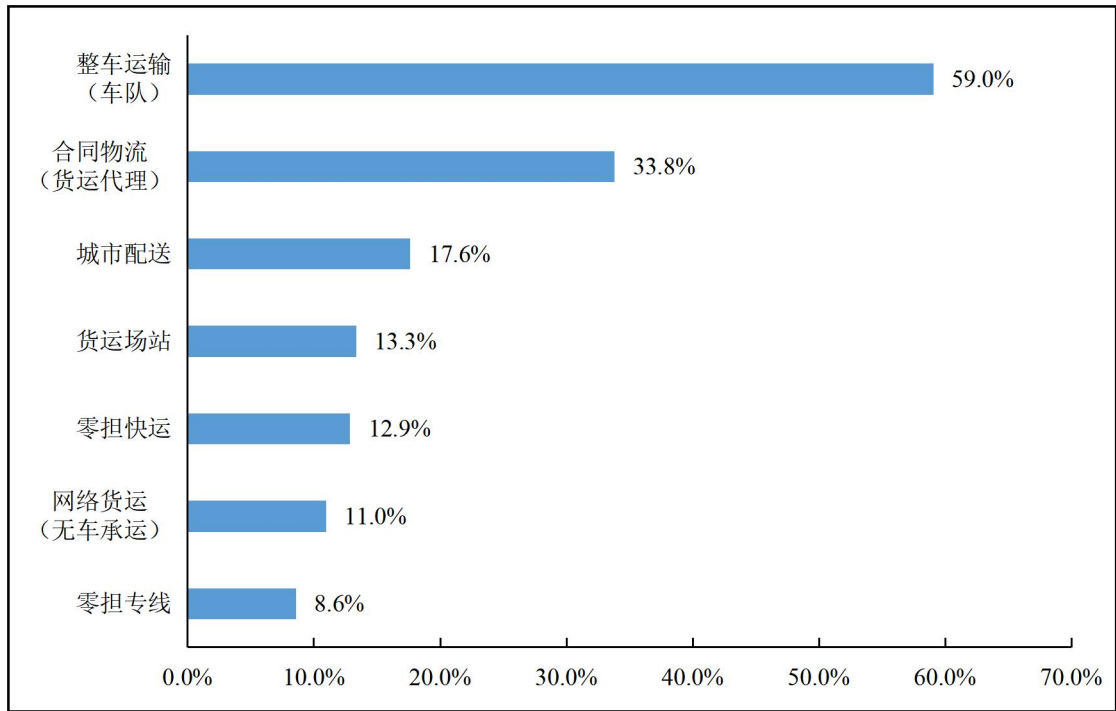


图 1 调查对象所在市场细分情况

按照企业主营业务收入划分，此次参与调查的企业中，有一半以上是小微企业（营业收入 3000 万以下），占比 51%；中型企业（营业收入 3000 万元-3 亿元）占比为 22.8%；规模型 3 亿元以上企业占比为 26.1%。

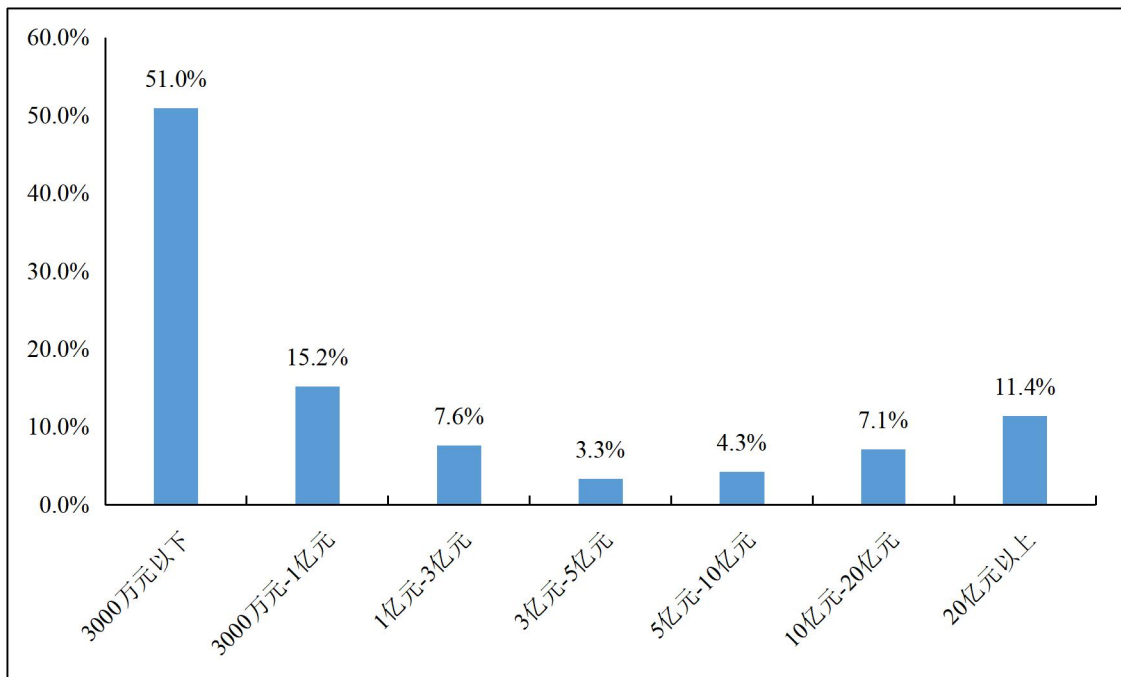


图 2 调查对象 2021 年主营业务收入分布情况

二、企业经营受到严重冲击

企业货运规模受到冲击较大。调查数据显示，今年 1-5 月份，仅有不到 2 成（19.6%）的企业货运量正增长；17.6%的企业货运量与去年同期相比基本持平；还有超过六成（62.9%）的企业货运量出现不同程度下滑，其中近 3 成（29%）的企业下滑区间集中在 5-10%区间，也有超过 1 成（11%）的企业下滑在 30%以上，货量下滑程度较为严重。

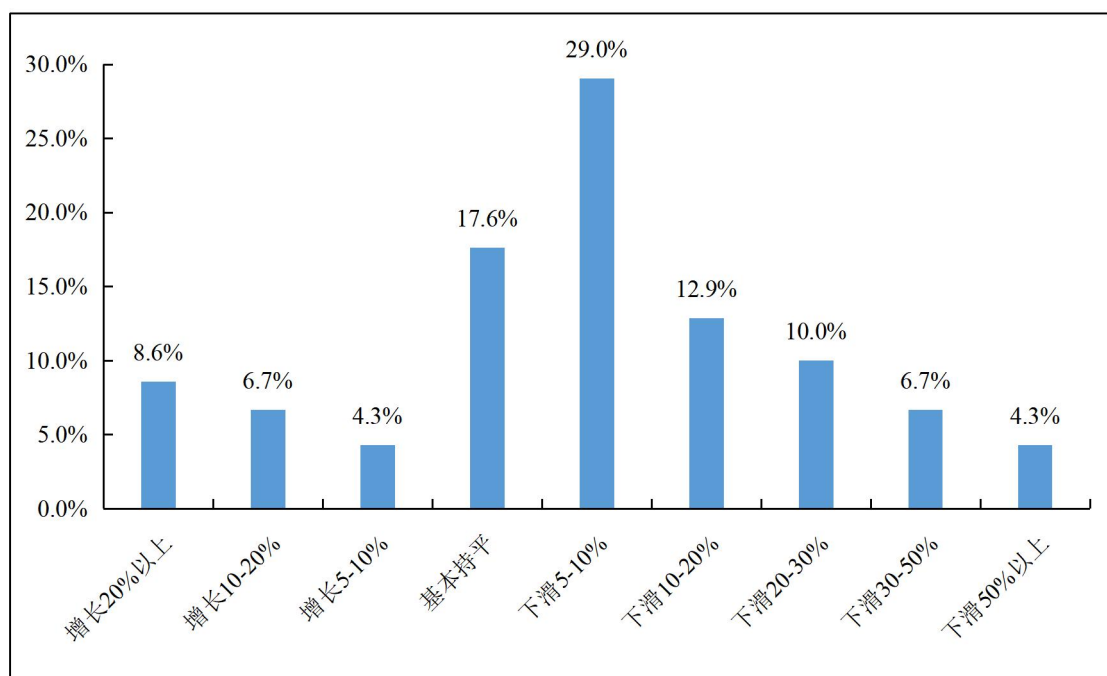


图 3 2022 年 1-5 月，调查对象货运量与上年同期对比情况

企业收入变化与货运量变化情况基本一致。调查数据显示，1-5 月份，仅有不到 2 成（19.5%）的企业反映收入正增长；15.2%的企业反映收入基本持平；还有超过六成（65.1%）的企业收入出现不同程度的下滑。其中，近 3 成（29%）的企业收入下滑集中在 5-10%的区间，但是也有 14.2%的企业收入下滑超过 30%，企业生存出现严重困难。

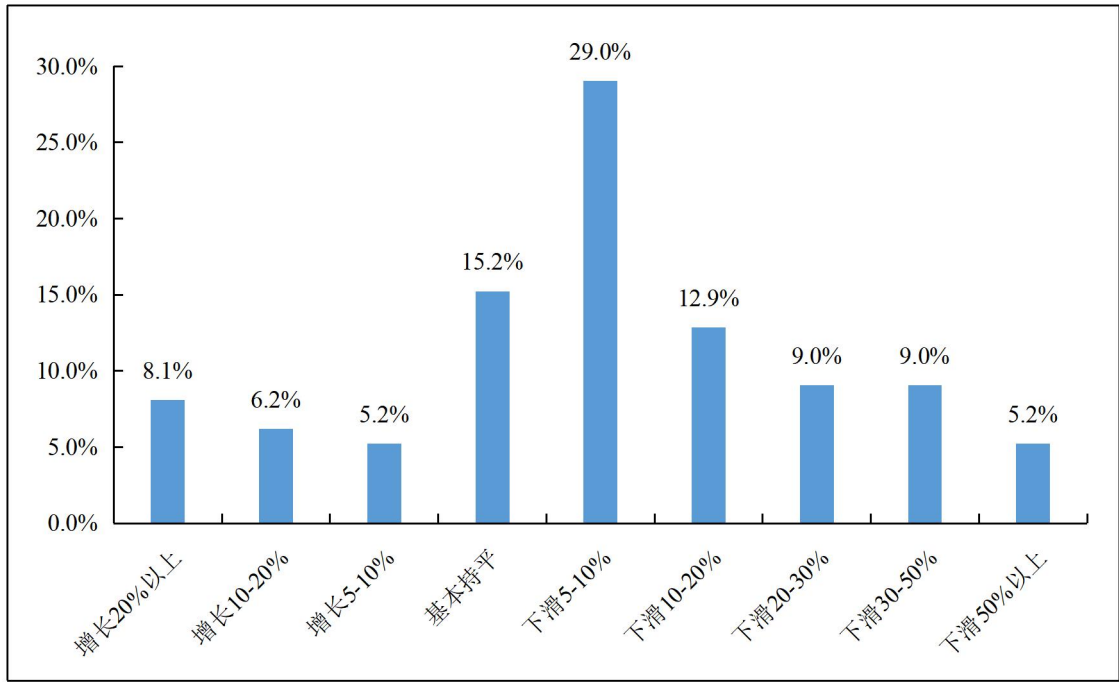


图4 2022年1-5月，调查企业收入与上年同期对比情况

企业利润下滑更趋严重。调查数据显示，1-5月份，仅有1成多（10.9%）企业反映利润正增长；1成多（11.9%）企业反映基本持平；有近8成（77.2%）的企业利润出现不同程度的下滑。其中，超过3成（30.5%）的企业利润下滑集中在5-10%区间，有25.2%的企业利润下滑超过30%，15.7%的利润下滑超过50%甚至陷入亏损境地。

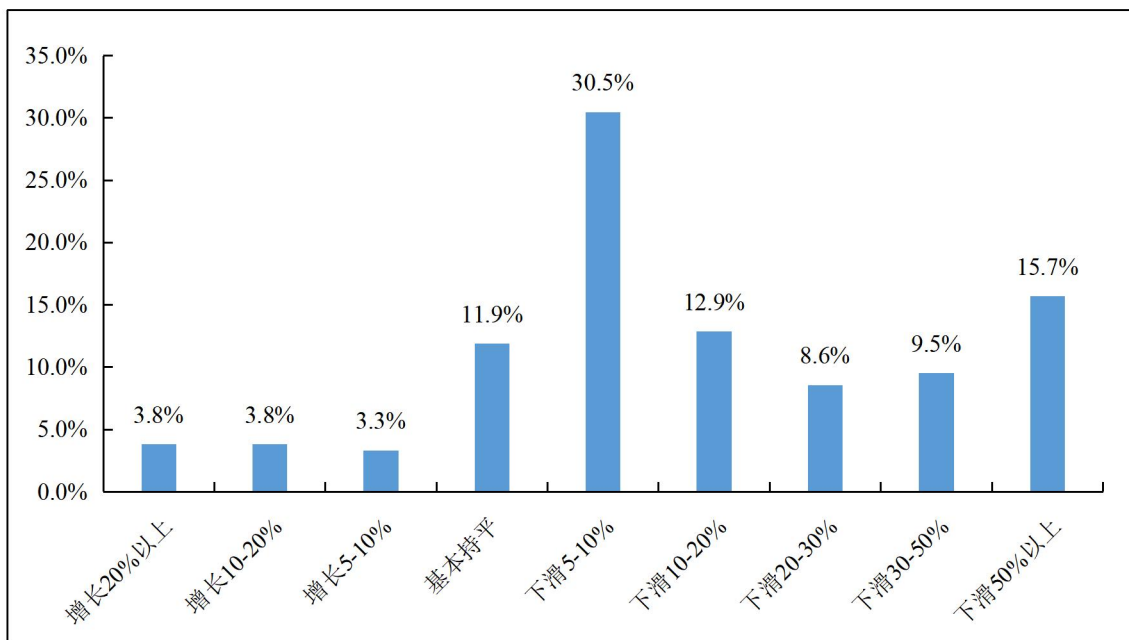


图 5 2022 年 1-5 月，调查企业利润与上年同期对比情况

三、物流保通保畅取得积极成效

随着物流保通保畅政策出台和落实，交通物流“大动脉”基本畅通。据交通运输部数据，5 月底，高速公路货运量已恢复至正常年份的九成左右。调查数据显示，截止到 5 月底，超过一半（52.4%）的企业反馈道路通行总体恢复。

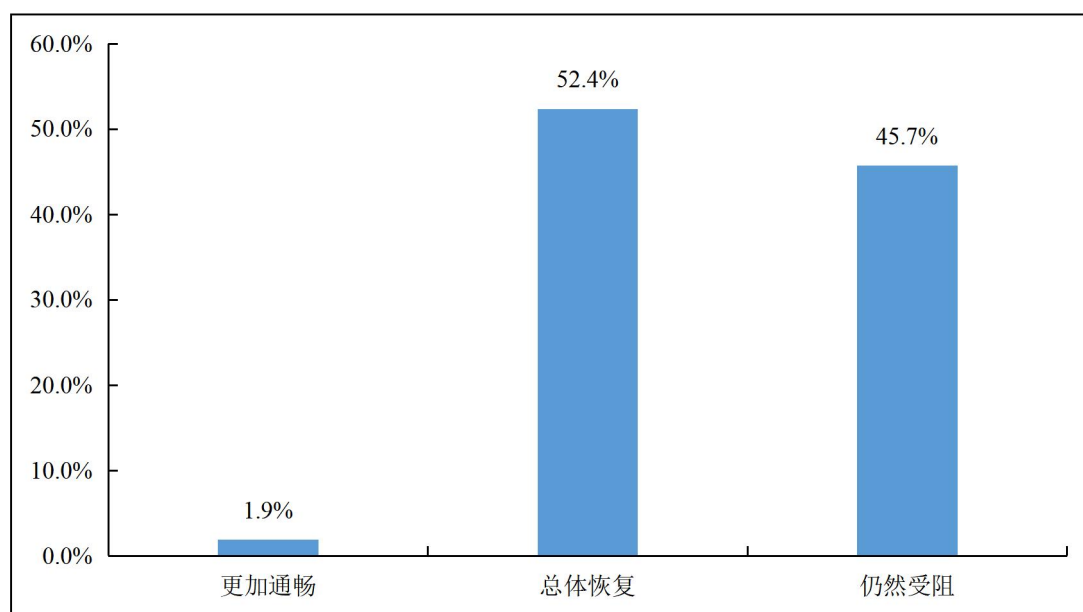


图 6 2022 年 5 月底，通行顺畅度较上年变化情况

5 月 31 日，国务院印发《扎实稳住经济的一揽子政策措施》。其中，要求全面取消来自疫情低风险地区货运车辆的防疫通行限制，各地防疫政策相应做出调整。调查数据显示，超过 8 成（83.8%）的企业反映该政策已经得到落实。据行业监测数据显示，6 月初，全国整车货运流量指数达到 101.63，较 4 月最低点回升了 32.7%，物流保通保畅总体取得积极成效。

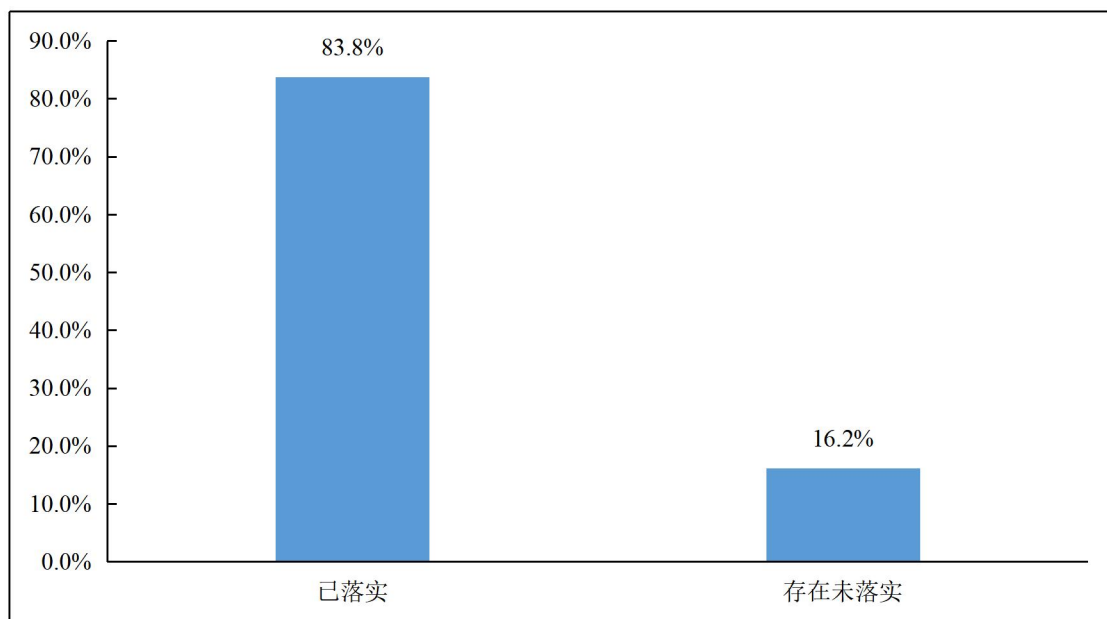


图 7 全面取消对来自疫情低风险地区货运车辆的防疫通行限制政策落实情况

四、货运市场总体恢复趋稳

随着交通物流畅通和传统旺季到来，企业货运规模逐步趋于恢复。调查显示，调查企业 5 月份货运量与 4 月份环比来看，超过四分之一（25.7%）的企业反映货运量出现增长；有 4 成（40%）企业反映基本持平；但是仍有超过三分之一（34.4%）的企业反映货运量环比下滑。其中，13.4%的企业下降超过 10%，反映下滑超过 30%的企业仅有 4.8%。

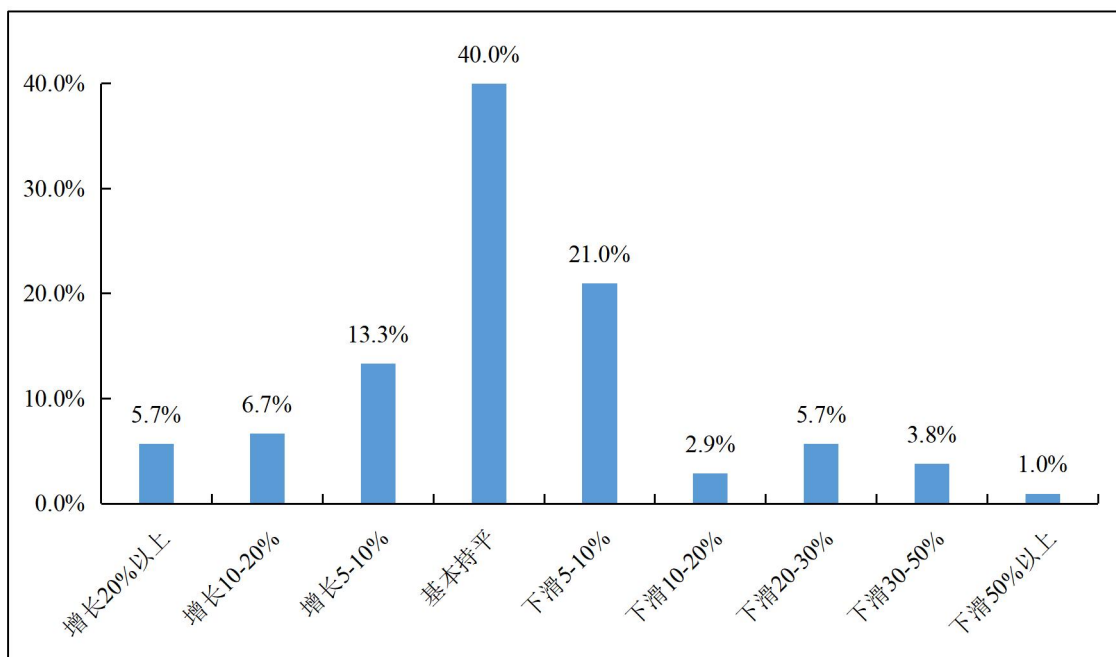


图 8 2022 年 5 月份当月，调查企业货运量与 4 月份环比

企业员工到岗情况保持在较高水平。调查数据显示，超过三分之一（33.8%）的企业员工全部到岗；接近三分之一（31.4%）的企业到岗率在 90%-100%之间。调研显示，员工到岗率低的地区主要是重点疫情地区。随着各地疫情逐步趋向好转，员工到岗率稳步复苏，有力支撑复工达产和经济复苏。

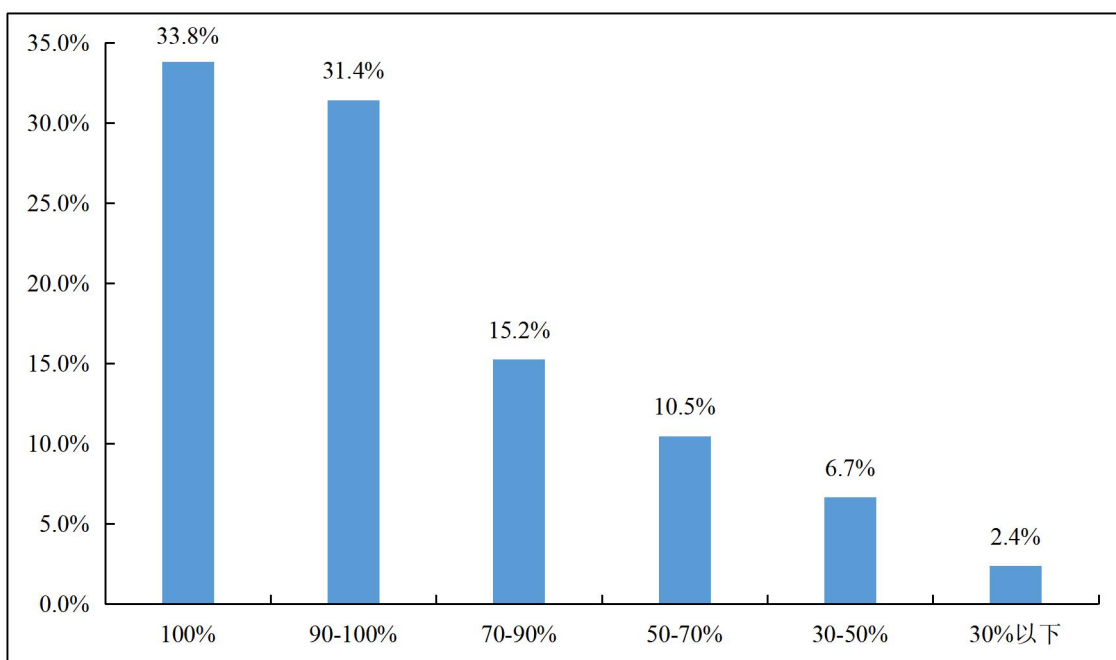


图 9 2022 年 5 月底，调查企业员工到岗率情况

企业车辆出勤情况总体较好。近 9 成的企业车辆出勤率超过 50%，68.6%的企业车辆出勤率超过 70%，40%的企业出勤率超过 90%；但是也有 11%的企业出勤率在 50%以下。调研显示，重点疫情地区车辆出勤仍然受到一定影响。

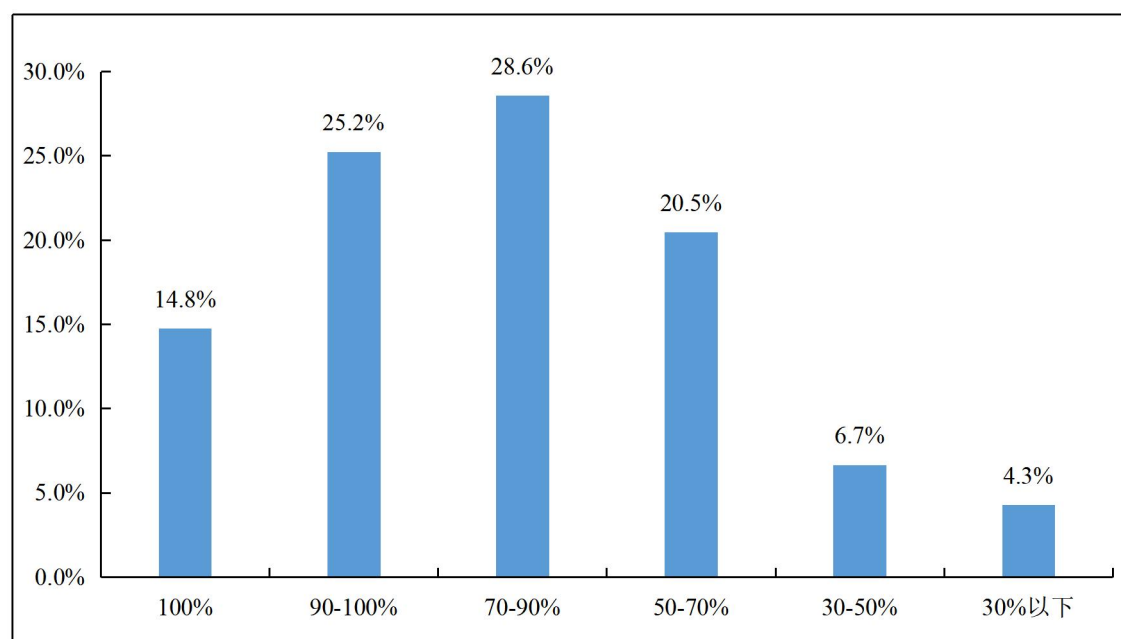


图 10 2022 年 5 月底，调查企业车辆（含常年外协车辆）出勤率情况

五、货运市场需求依然不振

统计数据显示，5 月份，社会消费品零售总额同比下降 6.7%，规模以上工业增加值微增 0.7%。调查数据显示，超过三分之一（36.7%）的企业反映当前行业面临的主要问题是需求不足。货运市场需求总体不振，导致实物货运量出现下滑。调查数据显示，超过半数（56.7%）的企业反映 5 月份货运量与上年同期相比出现下滑，其中 25.7%的企业货运量下滑集中在 5-10%区间；21.4%的企业反映货运量同比基本持平；21.9%的企业反映货运量同比出现增长。根据行业监测数据显示，到 5 月底，全国整车货运流量指数仍较上年同期下滑 2 成左右。

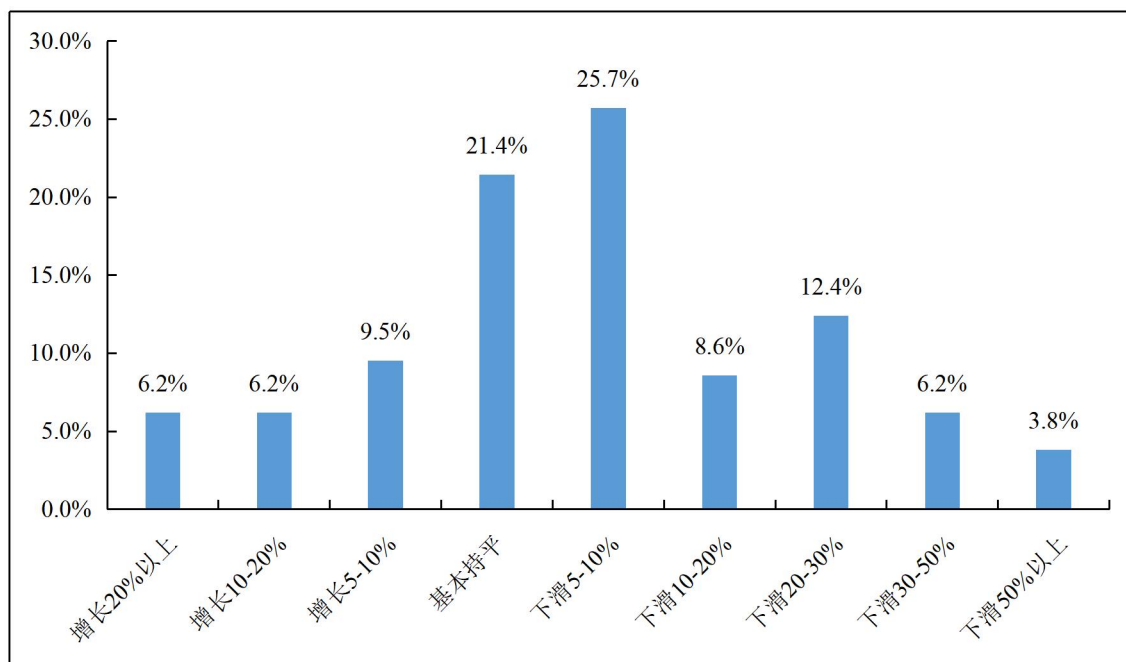


图 11 2022 年 5 月份当月，调查企业货运量与上年同期相比

六、企业经营面临三大问题

调查数据显示，上半年多种因素叠加，企业除了面临外部需求不足的问题，内部经营还面临三大问题：一是成本上涨，二是油价传导，三是资金短缺，增加了市场稳增长的难度。

企业反映最集中的是成本上涨问题，占比达到 88.6%，接近 9 成。一方面，对于有车经营企业，疫情期间防疫成本大增，司机走国道改高速的高速通行成本、客户订单取消的车辆闲置成本、仓储出现关停的房租成本、一些司机被隔离带来的人工成本等出现不可控。另一方面，对于无车经营企业，疫情期间车源减少导致临时用车难叫，请车成本大幅增加。行业监测数据显示，5 月底，厢式货车主要线路即期市场运价较上年同期仍然上涨 30%左右。国内最大的车货匹配平台数据显示，5 月平台履约运价比去年 5 月运价上涨 26.3%。

企业反映油价上涨传导压力大增，占比 74.3%。6 月 14 日 24 时起，国内油价迎来年内第十涨，柴油价格在上次每吨提高 390 元的基础上再次提高 375 元。本次调价后，柴油价格今年累计已经上涨 2620 元，折合每升上涨约 2.2 元，全面进入“九元时代”，较年初上涨超过 30%。据行业调研显示，燃油成本在干线运输成本结构中占比约为 30%左右，而行业平均利润不到 4%。半年来油价快速大幅上涨已经完全“吃掉”利润，货运企业和个体司机亏损面加剧，尤其是对于没有与货主签订油价联动机制的企业更是雪上加霜。

资金短缺问题在疫情下较为突出，占比达到 36.7%。我国物流业特别是公路货运业普遍采取垫资运营。疫情下上游货主企业通过延长账期来缓解自身资金压力，进一步加大了物流企业的垫资负担。由于中小企业抗风险能力弱，越来越长的账期将造成企业经营风险骤增，很可能成为压死企业的“最后一根稻草”。

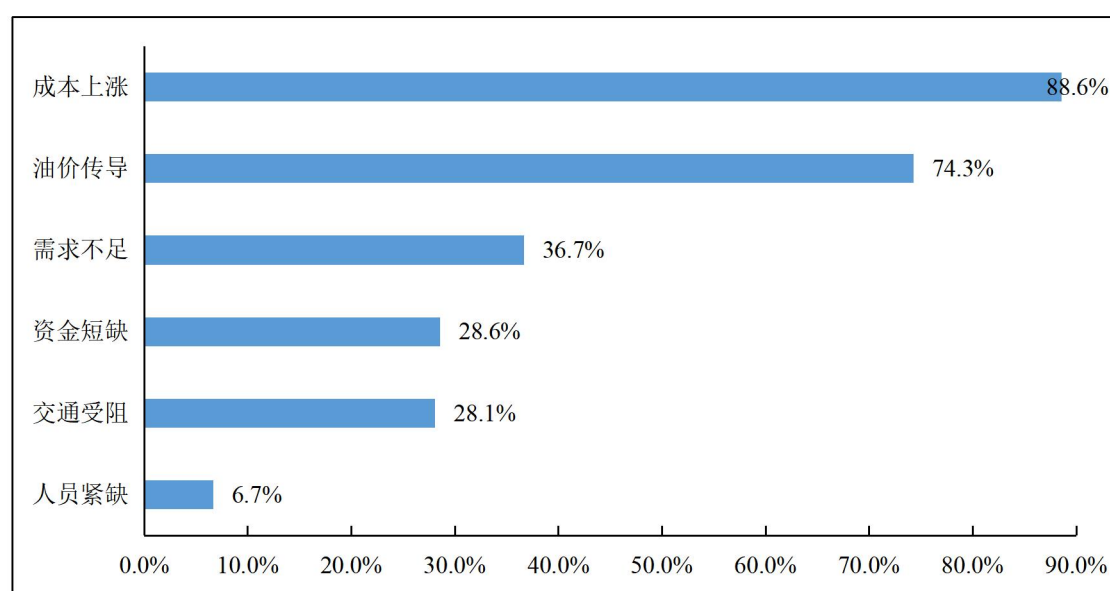


图 12 调查企业当前面临的主要问题

七、稳经济政策仍待抓紧落实

今年以来，国务院及有关部门陆续出台一系列援企纾困政策。5月31日，国务院出台《扎实稳住经济的一揽子政策措施》，提出的六个方面33项具体政策措施及分工安排，并要求各部门抓紧推动落实。物流业特别是中小微物流企业和公路货运企业是政策支持的重点领域。

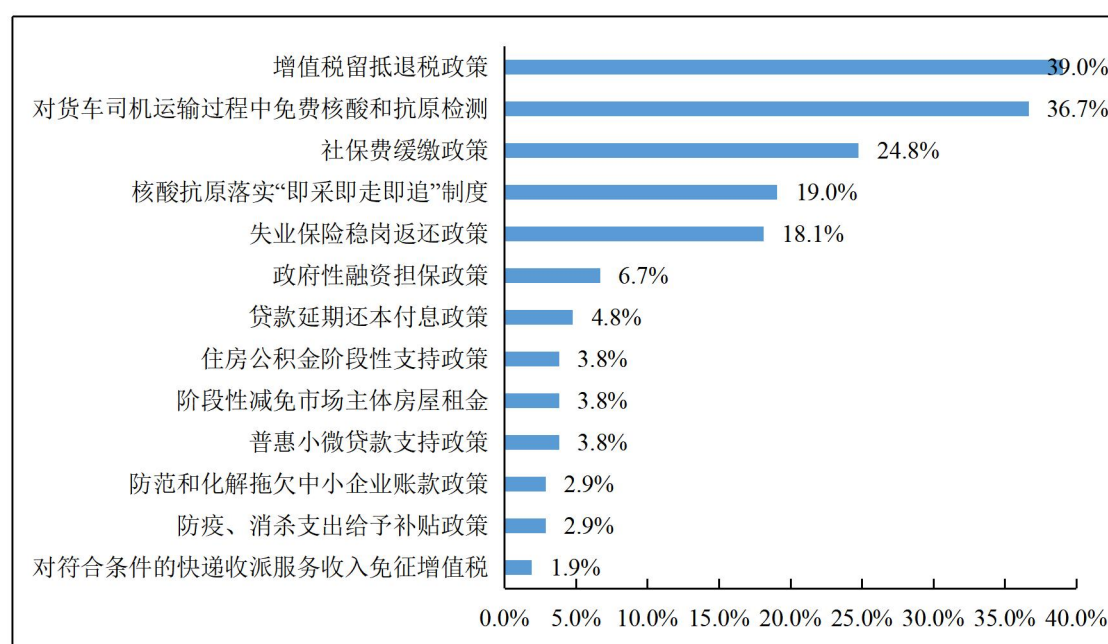


图 13 企业已享受的纾困政策反馈情况

增值税留抵退税政策普遍反映得到享受。接近4成（39%）的企业反映已经享受。交通运输、仓储和邮政业作为先期实行的行业政策总体落实情况较好，一定程度上缓解了企业资金紧缺压力，但是也有企业反映享受政策会导致税务稽查问题。此外，社保缓缴、失业保险稳岗返还、公积金阶段性缓缴等普惠性政策落实较好。

货车司机免费核酸和抗原检测以及核酸抗原检测落实“即采即走即追”制度得到较好落实，提高了道路通行效率，助力司机回流和物流保通保畅。

政府性融资担保、贷款延期还本付息、普惠小微贷款支持等金融支持政策落实还有待推进，特别是 1000 亿交通物流专项再贷款支持推进速度还达不到预期。企业反映各地银行推进速度较慢，没有适合交通物流领域的金融信贷产品，传统信贷产品仍然面临利率高、担保多、征信难等问题亟待破解。

阶段性减免市场主体房屋租金政策落实获得感不高，主要是只有小微企业和个体工商户才能享受，而且需要是承租国有房屋，大量承租非国有房屋的无法享受，政策覆盖面有限。

疫情期间，货运物流企业承担了大量防疫、消杀成本，但是企业反映获得财政补贴较少。

为缓解物流企业经营压力，为居民提供必需生活物资快递收派服务取得的收入免征增值税，但是也有部分企业反映上游客户需要含税增值税发票，企业不得不放弃免税优惠。

八、行业市场预期不甚乐观

整体物流市场预期不容乐观。5 月份，中国物流业景气指数虽然总体回升，但是预期指数回升不及新订单指数，反映企业并没有形成较强的市场预期。

上半年公路货运行业预期不振，调查数据显示，仅有 9.5%的企业预期上半年经营出现增长，20.5%的企业预期经营实现持平，接近 40%的企业预期经营会出现下滑，其中，32.4%的企业预期经营会出现亏损局面。

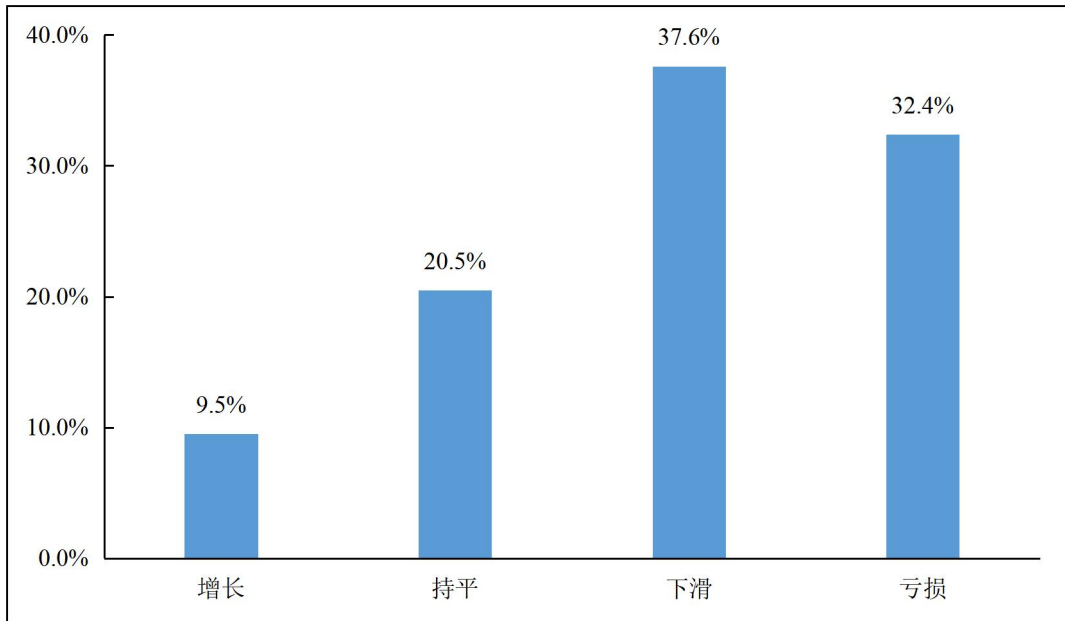


图 14 调查企业对上半年企业经营情况预期

行业全年预期总体有所好转。调查数据显示，预期全年经营出现增长或持平的达 41.9%，其中，12.9%的企业预期经营出现增长。但是仍有 34.3%的企业预期全年经营出现下滑，其中，23.8%的企业预期会出现亏损局面。

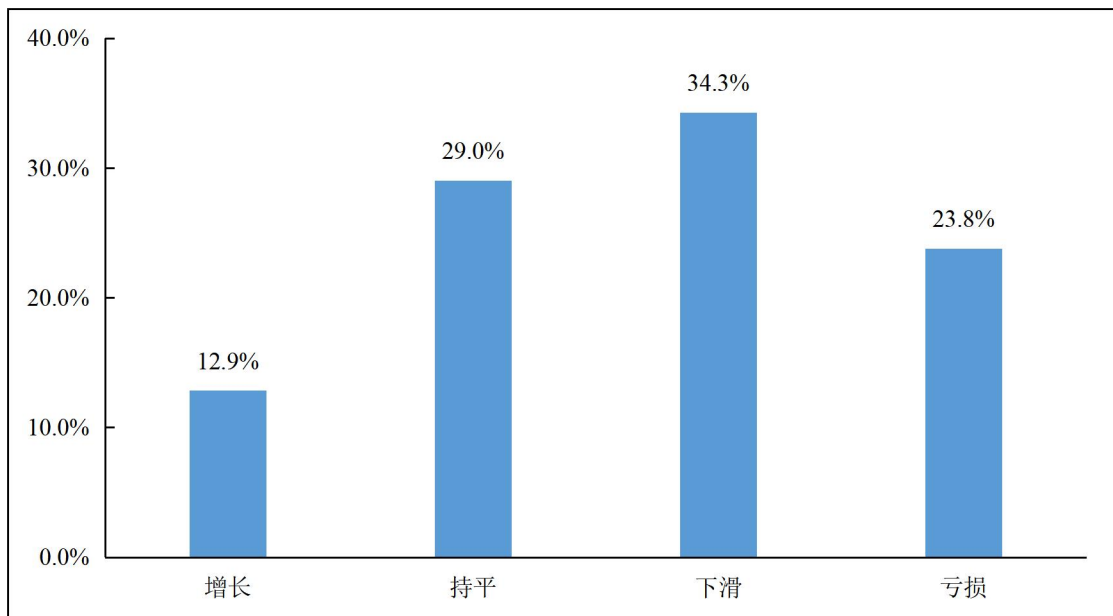


图 15 调查企业对全年企业经营情况预期